

anketa pulse survey

pandemie COVID-3.vlna

Randstad Česká republika



obsah.

úvod	3
dopad krize na byznys	4
výzvy, opatření a plány	8
profil respondentů	14

úvod.

Report z průzkumu Pulse survey 2020 přináší poznatky o tom, jak byly společnosti zasaženy pandemií, jaká opatření přijaly, aby se s krizí vyrovnaly, a jaká jsou jejich očekávání budoucího vývoje.

Klíčová témata reportu zahrnují byznysový dopad krize - výzvy, před které byly firmy postaveny a způsoby, jak jim čelily. Zkoumá také to, jaké plánují změny a opatření a jaký další vývoj předpokládají ve svém sektoru.

Anketa pulse survey byla provedena prostřednictvím online a telefonického dotazování v období září - listopad 2020, zúčastnili se jí manažeři 156 středních a velkých firem ze sektoru výroby, logistiky a technologií.



byznysový

dopad.

dopad krize na byznys

hlavní zjištění.

- dvě pětiny firem z oboru výroby a logistiky pandemie nijak nezabrdila a neomezila.
- další pětina očekává, že se zpět na 100 % svého obvyklého výkonu dostane do konce 4. čtvrtletí.
- i přes relativně slibné oživení byznysu téměř třetina respondentů příští rok očekává pokles obratu v jejich sektoru a pětina předpokládá nárůst nezaměstnanosti.



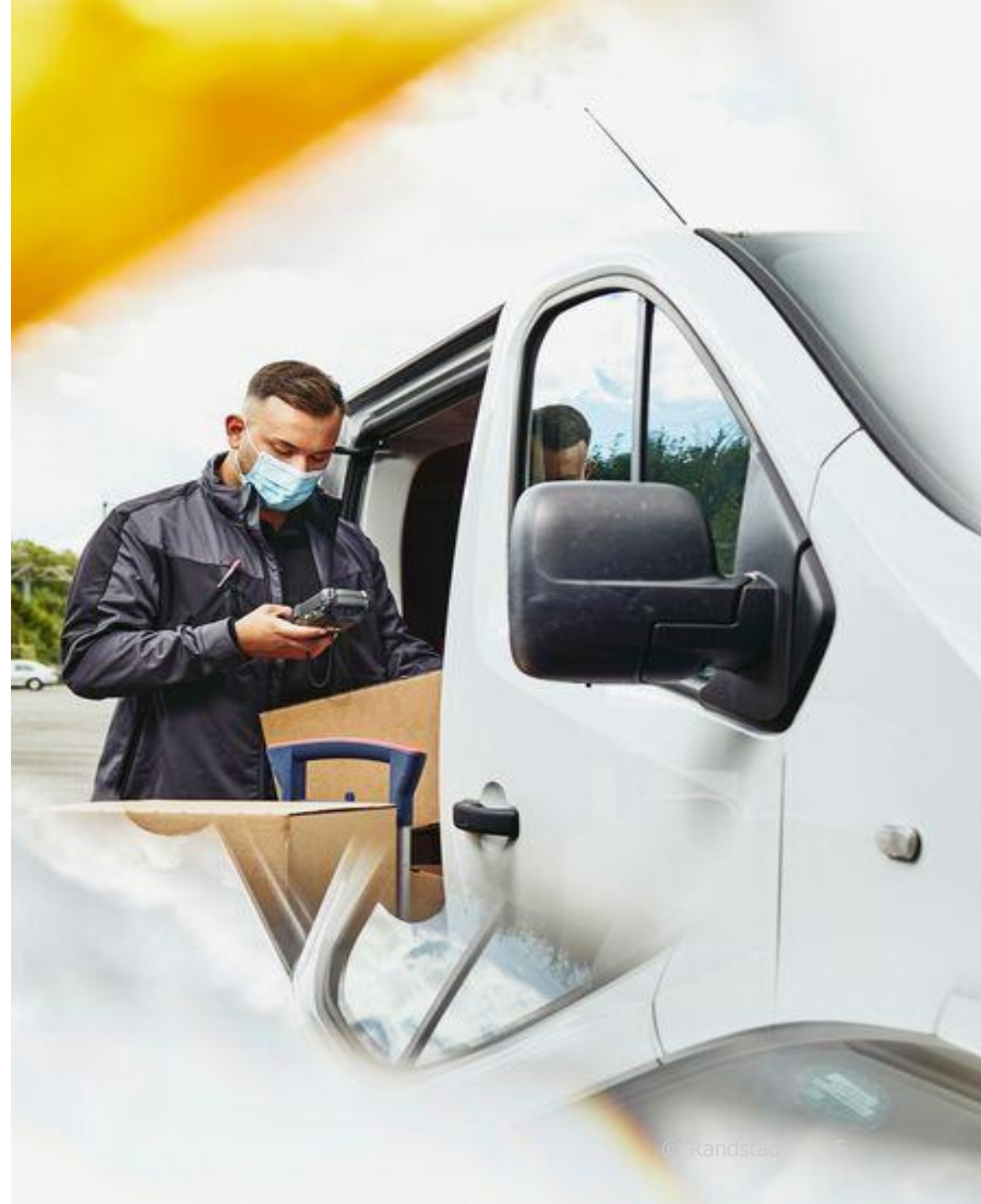
42%

respondentů z oblasti výroby a logistiky uvedlo, že aktivity jejich firmy nyní běží naplno.



22%

firem dosud nedokáže odhadnout, kdy se jim podaří plnou činnost obnovit.



obnova obchodních aktivit a návrat k původnímu objemu byznysu.

očekávaný termín obnovy obchodních aktivit:

září	10%
říjen	3%
listopad	1%
prosinec	0%
od roku 2021	1%
v tuto chvíli se to nedá říci, záleží, kdy skončí vládní omezení	22%
v tuto chvíli funguje náš byznys na 100 %	42%
obchodní aktivity jsme již obnovili, ale ještě neběží na 100 %	20%



11%

zúčastněných společností v době dotazování potvrdilo, že objem jejich byznysu je na stejné úrovni jako před krizí



21%

respondentů říká, že se objem prodeje v jejich firmě během krize nesnížil

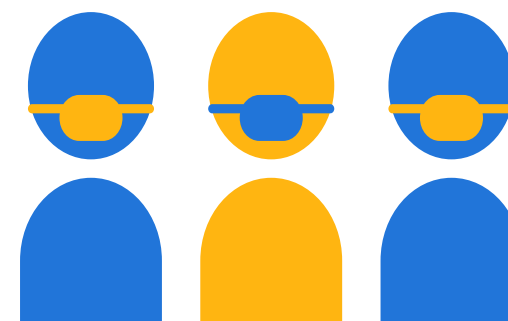


3%

zúčastněných společností říká, že objem jejich byznysu se na stejně vysokou úroveň jako před krizí už nevrátí

jak se podle firem projeví dopad pandemie v jejich sektoru.

implementace přísnějších bezpečnostních a zdravotních nařízení	33%
změny ve způsobu fungování firem (např. více online aktivit bez osobního kontaktu)	31%
sníží se obrat v sektoru	28%
více společností přejde na práci z domu / na dálku	23%
zaměstnanost se sníží	21%
implementace nových technologií	20%
osobní prodeje se přesunou do online prostředí	16%
produkce se sníží	12%
implementace nástrojů pro práci na dálku	9%
obrat sektoru se zvýší	8%
dojde ke ztrátám klientů	8%
zaměstnanost se zvýší	8%
zvýší se náklady	6%
zvýší se výroba	4%
jiné	3%



výzvy, opatření

a plány.

výzvy, opatření a plány hlavní zjištění.

- v podzimní vlně pandemie přijímaly společnosti podobný typ opatření na ochranu zdraví, bezpečnosti zaměstnanců a zachování bezproblémového provozu jako na jaře.
- většina přijatých opatření se de facto stala integrální součástí způsobu fungování firem.
- velká část opatření plánovaných do budoucna se bude týkat počtu zaměstnanců, způsobu jejich zaměstnávání a organizace práce obecně.

24%



chce přijímat spíše agenturní zaměstnance a 16 % bude upřednostňovat flexibilní či časově omezené zaměstnanecké smlouvy

25%



firem plánuje zachovat home office či práci na dálku i nadále



největší organizační výzvy, kterým společnosti čelí následkem krize.

investice do bezpečnosti a zajištění zdraví zaměstnanců	46%
udržení byznysu v chodu	40%
udržování vztahů s klienty a dodavateli	28%
zajištění procesů a udržení produktivity	27%
zabránit významným finančním ztrátám	21%
řízení práce na dálku	19%
zajištění přístupu k dodávkám potřebným pro chod firmy	14%
řízení neočekávaných nákladů	12%
zvýšení digitální bezpečnosti	12%
zachování obchodních marží	10%
řízení dočasného zaměstnávání	6%
vypořádání se s významným navýšením zakázek	4%
vypořádání se s náklady vzniklými masovými odchody zaměstnanců	2%
řízení / vypořádání se s dočasným nebo trvalým uzavřením podnikání	2%
jiné	2%



opatření, která společnosti přijaly, aby se během pandemie vypořádaly s krizí.

práce z domova	57%
zavedení opatření pro práci na dálku, udržování chodu firmy	42%
snížení počtu pracovních hodin	20%
ukončení dočasných / termínovaných smluv	16%
nebylo nutné přijímat žádná opatření	12%
úplné uzavření provozu firmy na dočasnou dobu	8%
opatření pro vypořádání se s významným nárůstem obchodních aktivit	3%
opatření pro omezení obchodních aktivit	2%
trvalé ukončení obchodních aktivit	2%
jiné	10%



„I když odhad rozvoje byznysu vychází spíše optimisticky, naprostá většina firem se shoduje v tom, že pro další úspěšné působení musí dosavadní způsob fungování změnit.“

plány firem na změny v náborech pro obnovení činnosti po krizi.

budou přijímat agenturní zaměstnance	23%
budou udržovat aktuální počet zaměstnanců dokud se trh neuzdraví	23%
začnou znovu nabírat	18%
budou najímat zaměstnance na trvalé úvazky	15%
budou snižovat počet zaměstnanců z jiných důvodů (např. nižší globální poptávka & nabídka)	8%
nikdy neplánovali navyšovat počet zaměstnanců	6%
budou najímat zaměstnance na dobu určitou	5%



HR opatření, která společnosti plánují přijmout, aby obnovily svůj byznys.

práce z domova / na dálku	25%
nábor dočasně přidělených zaměstnanců	24%
nemusí přijímat žádná opatření	21%
upřednostnění smluv na dobu určitou	16%
pozastavení výběrových řízení	15%
nábor zaměstnanců na stálý úvazek	14%
zavedení přesčasů pro stávající zaměstnance / zvýšení počtu pracovních hodin	10%
outsourcing / subdodávky	2%
jiná opatření	12%



15%

respondentů chystá pozastavení nábory pozic, které nejsou aktuálně klíčové.



16%

bude upřednostňovat flexibilní či časově omezené zaměstnanecké smlouvy.



14%

oslovených firem hodlá i nadále nabírat zaměstnance na dlouhodobé úvazky.

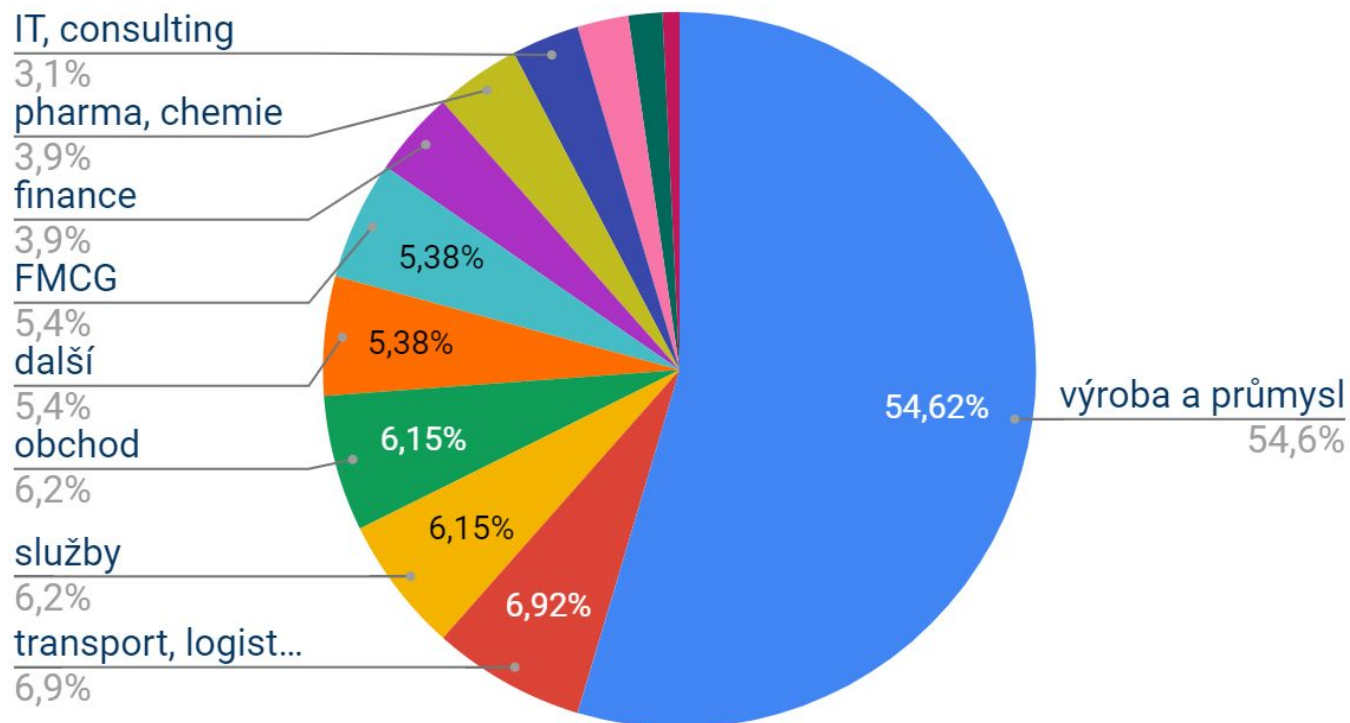
profil

respondentů.



profil respondentů dle sektoru.

obor podnikání /sektor



55%
průmysl/výroba

7%
transport,
logistika &
velkoobchod

6%
služby/obchod

profil respondentů dle velikosti společnosti.

velikost podle počtu zaměstnanců

3000 a více

6,3%

1500 - 2999

3,2%

750 - 999

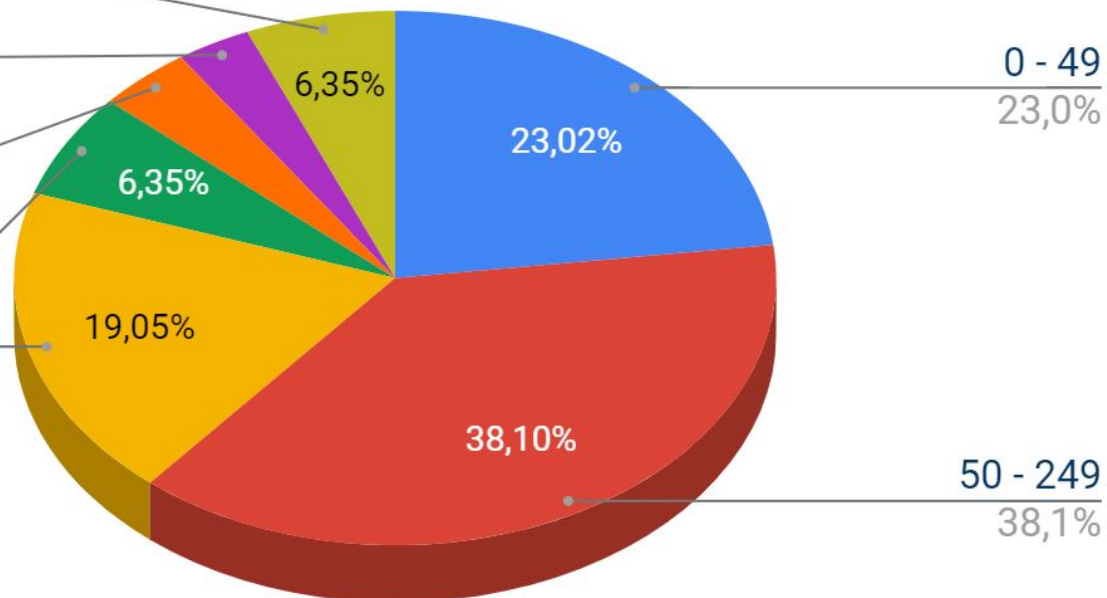
4,0%

500 - 749

6,3%

250 - 499

19,0%



38%

50 - 249
zaměstnanců

23%

0 - 49
zaměstnanců

19%

250 - 499
zaměstnanců

randstad

human forward.

