

randstad employer brand research.

# nejatraktivnější zaměstnavatelé 2026.



 randstad

partner for talent.

# Kdo jsou nejatraktivnější zaměstnavatelé v Česku?

Představujeme výsledky nezávislého průzkumu Randstad Employer Brand Research, který mapuje preference více než 4 000 respondentů. Letošní ročník ukazuje, že zatímco jistota práce a mzda zůstávají hlavními pilíři, o věrnosti talentů stále častěji rozhoduje pracovní atmosféra a rovnováha mezi prací a soukromým životem. Podívejte se, jak si v očích zaměstnanců vedlo 160 největších firem na českém trhu.

## vítězové sektorů.

sektor	1. místo	2. místo	3. místo
IT & telekomunikace	Microsoft	IBM	Oracle
automotive	ŠKODA AUTO	AGC Automotive Czech	BOSCH
farmacie & zdravotnictví	Zentiva	Bayer	Astra Zeneca
obchodní služby	Deloitte	ExxonMobil	Johnson & Johnson
výroba	Siemens	ABB	Škoda Group
bankovníctví & pojišťovnictví	Air Bank	MONETA Money Bank	Raiffeisenbank
FMCG	Kofola	Plzeňský Prazdroj	Coca-Cola
logistika & doprava	Smartwings	DB Schenker*	ESA Logistika** (LOGISTEED Czechia s.r.o.)
energetická řešení, stavebnictví & facilities	ČEZ	E.ON	FCC
maloobchod	Alza.cz	Dr. Max	IKEA

\* ke dni 1. 5. 2026 došlo k oficiálnímu spojení společností DB Schenker a DSV.

\*\* společnost ESA s.r.o. změnila svůj obchodní název na LOGISTEED Czechia s.r.o.

## top 10 zaměstnavatelů v Česku.

2026	změna	2025	2024
Microsoft	-	LEGO Group	LEGO Group
ŠKODA AUTO	↑	Škoda Group	Seznam.cz
IBM	↑	ŠKODA AUTO	KPMG
Siemens	↑	IBM	Deloitte
Kofola	-	Kofola	ŠKODA AUTO
Plzeňský Prazdroj	↑	Mattoni 1873	Škoda Group
ABB	↑	Seznam.cz	ČSA, Smartwings
Alza.cz	↑	SAP	PWC
Oracle	-	Oracle	Coca-Cola
AGC Automotive Czech	↑	Nestlé Česko	ČEZ

# hodnocení zaměstnavatele.

## hodnocení současného zaměstnavatele.

1. jistota zaměstnání
2. snadná dostupnost práce
3. rovnocenné příležitosti
4. zajímavá náplň práce
5. příjemná pracovní atmosféra
6. velmi dobrá reputace
7. rovnováha práce a soukromí
8. silný management/vedení
9. kariérní postup
10. využívání nejmodernějších technologií
11. mzda & benefity
12. ochrana životního prostředí a společenská angažovanost

## hodnocení ideálního zaměstnavatele.

1. příjemná pracovní atmosféra
2. jistota zaměstnání
3. rovnováha práce a soukromí
4. mzda & benefity
5. zajímavá náplň práce
6. rovnocenné příležitosti
7. kariérní postup
8. snadná dostupnost práce
9. velmi dobrá reputace
10. silný management/vedení
11. využívání nejmodernějších technologií
12. ochrana životního prostředí a společenská angažovanost

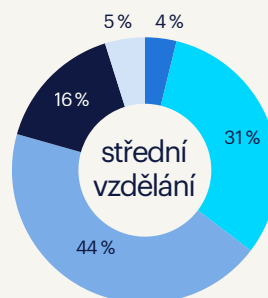
## z jakých důvodů jste se rozhodli nebo byste se rozhodli odejít od svého zaměstnavatele?

(v procentech)

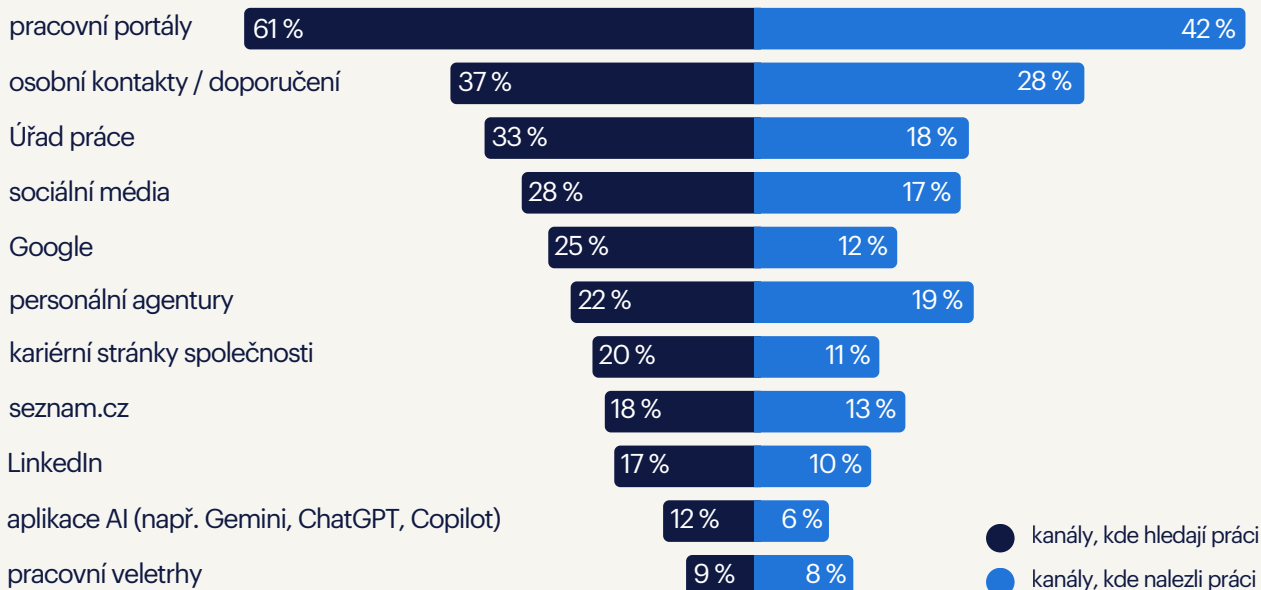
	celkem	pohlaví		věk				vzdělání		
		muži	ženy	18-24	25-34	35-54	55-64	nižší	střední	vyšší
příliš nízké finanční ohodnocení	56	53	59	10	54	59	56	46	55	59
negativní pracovní prostředí	34	33	36	34	31	36	40	24	33	40
špatné vztahy s vedením	31	29	34	27	31	31	34	24	30	36
ztráta zájmu o práci	29	27	31	27	30	30	23	18	27	36
nedostatek příležitostí ke kariérnímu růstu	27	29	25	33	33	25	14	26	26	30
zlepšení rovnováhy mezi prací a soukromým životem	26	25	28	24	27	28	21	18	25	31
špatná dostupnost práce	24	23	25	23	21	24	27	21	23	26
strach ze ztráty zaměstnání	24	22	26	22	25	23	26	22	23	24
nespravedlivé odměňování	23	20	26	24	23	22	26	15	22	25
špatná reputace	16	16	16	17	17	15	17	13	15	18
nedostatečné investice do technologií a inovací	11	12	8	13	12	10	5	8	11	11
chybějící přínos v oblasti životního prostředí nebo sociální sféry	9	10	8	10	10	8	5	4	9	9
jiný důvod	3	2	4	1	2	3	8	4	3	2

## pracujete v současné době na dálku / z domova?

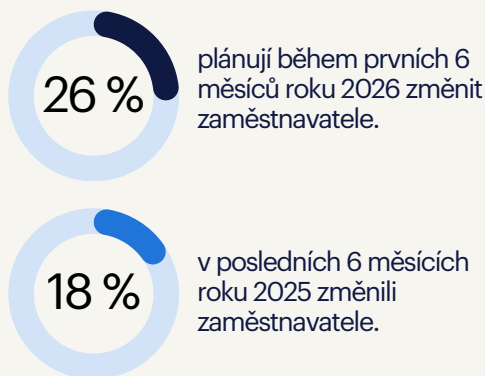
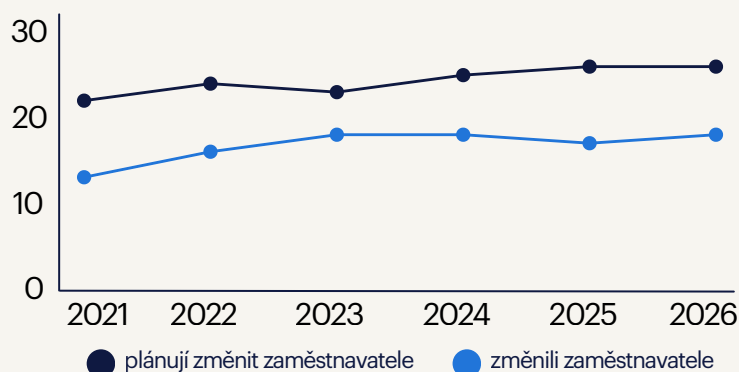
- chtě/a bych pracovat z domova, ale zaměstnavatel mi to neumožňuje
- v mém zaměstnání není možné pracovat z domova
- ne, pracuji pouze v prostorách zaměstnavatele
- ano, částečně na dálku / z domova, částečně v prostorách zaměstnavatele
- ano, pouze na dálku / z domova



# jak si zaměstnanci v České republice hledají práci a kde jí skutečně najdou.



## vývoj zájmu o změnu práce.



## o průzkumu.

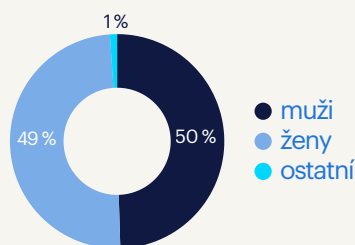
**34**  
průzkum proběhl v 34 zemích světa.

**4 079**  
respondentů v České republice.

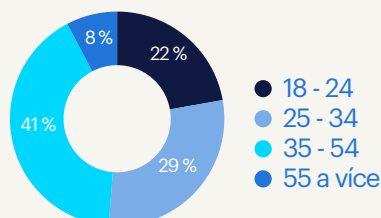
**160**  
zkoumaných společností.

**9.**  
ročník průzkumu.

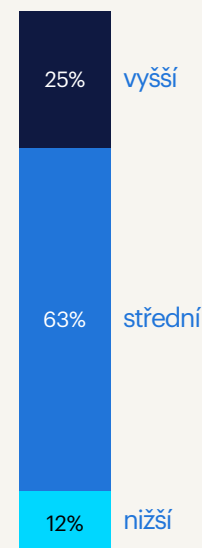
### pohlaví.



### věk.



### vzdělání.



rozhovor s Martinem Jánským

## Priority Čechů se mění: Klid a jistota jsou na prvním místě. Hledání práce přes AI už není sci-fi



Souboj o přízeň českých zaměstnanců v rámci prestižního průzkumu Randstad Employer Brand Research (REBR) zná své letošní výsledky. První příčku obsadil Microsoft, který spolu se Škodou Auto a IBM tvoří aktuální špičku nejatraktivnějších zaměstnavatelů. Data však odhalují hlubší proměnu priorit: Češi v nejisté době hledají především stabilitu a lidský přístup. O tom, jak tyto trendy mění nábor i věrnost zaměstnanců, hovoří **Martin Jánský**, generální ředitel agentury Randstad.

**Co dnes tvoří skutečnou „nabídku“ firmy? Jsou to ještě klasické benefity, nebo lidé hledají něco jiného?**

Standardní benefity jako káva zdarma, stravenky nebo týden dovolené navíc už lidé vnímají spíše jako samozřejmost, nikoliv jako motivaci. Dnešní nabídka, která skutečně funguje, stojí na stabilitě a jistotě. Na úplný vrchol žebříčku atributů ideálního zaměstnavatele se letos dostala příjemná pracovní atmosféra, následovaná jistotou dlouhodobého zaměstnání a rovnováhou mezi soukromým a profesním životem. Jsou to faktory, které lidem v nejisté době dodávají klid.

**Co jsou tedy ty hlavní důvody, které zaměstnance vedou k podání výpovědi?**

Vidíme zajímavý posun v tom, co vede zaměstnance k odchodu. Největším spouštěčem stále zůstává příliš nízké finanční ohodnocení, ale hned za ním se umístily faktory, které loni neměly takovou váhu: špatná atmosféra na pracovišti a nekvalitní vedení. Zaměstnanci jsou dnes mnohem méně ochotní tolerovat toxické prostředí. Pokud firma nenabízí bezpečné zázemí nebo management nefunguje, lidé odcházejí jinam.

**Všimáte si změn v tom, jak a kde si lidé hledají práci?**

Dnešní kandidáti sázejí na efektivitu a možnost srovnání na jednom místě. Jejich ochota ztrácet čas surfováním po jednotlivých firemních webech klesá – jako relevantní zdroj je využívá už jen pětina lidí, což je méně než loni.

Naprostým vítězem jsou, stejně jako před rokem, pracovní portály. Ty k hledání využilo 61 % dotazovaných a skutečně s jejich pomocí práci našlo téměř 42 % uchazečů, což je vyšší číslo než loňských 36 %.

**Jaké další kanály jsou efektivní? Zasahují do hledání práce nejnovější technologie?**

Stále silnou roli hrají osobní kontakty, přes které najde uplatnění téměř 28 % lidí. Skutečným skokanem je ale umělá inteligence. Nástroje jako Gemini nebo ChatGPT už při hledání práce aktivně využívá přes 11 % Čechů a více než 6 % z nich už díky nim své nové místo skutečně našlo. AI tak v efektivitě začíná dotahovat i zavedenou profesionální síť, jakou je LinkedIn.

Co chtějí čeští zaměstnanci  
v roce 2026? Atmosféra  
láká, ale odměna drží  
talenty ve firmě



# Výsledky průzkumu **Randstad Employer Brand Research 2026** mluví jasně: čeští zaměstnanci už nehledají jen práci, ale místo, kde jim bude dobře. Nejsilnějším magnetem, který dnes talenty k firmám přitahuje, je příjemná pracovní atmosféra. Hned v závěsu se drží jistota zaměstnání, rovnováha mezi prací a soukromím, platové ohodnocení a zajímavá pracovní náplň.

Tato pětice priorit naznačuje, že lidé touží po stabilitě a dobrých vztazích v zaměstnání. Průzkum však odhalil zajímavý paradox. Zatímco atmosféra je to, co nás v práci drží v každodenním provozu, peníze se stávají rozhodujícím faktorem v momentě skutečné volby. Pokud zaměstnanec zvažuje, zda do firmy nastoupit, nebo z ní odejít, finanční ohodnocení nakonec přebíjí ostatní benefity. Právě v oblasti mezd přitom panuje největší napětí – se svou výplatou je u nás spokojena méně než polovina lidí, což je nejnižší míra spokojenosti mezi všemi sledovanými faktory.

## Jeden metr na všechny? Budoucnost patří personalizaci

Průzkum potvrzuje, že univerzální přístup k lidem je minulostí. Ženy jsou při výběru zaměstnavatele celkově náročnější a většinu kritérií hodnotí přísněji než muži – kladou například větší důraz na férové zacházení a flexibilitu. Muži naopak častěji slyší na možnost práce s nejmodernějšími technologiemi a více než ženy prioritizují také dostatek prostoru na volno a regeneraci.

Nároky zaměstnanců rostou i s dosaženým vzděláním. Vysoce vzdělaní lidé kladou silnější důraz na všechny klíčové faktory, zejména na plat a rovnováhu mezi prací a soukromím. Jakmile jsou totiž jejich základní finanční potřeby uspokojeny, jejich práh očekávání se výrazně zvyšuje. Od té chvíle začínají být mnohem náročnější na svou dobu a celkový přístup firmy.

## Jistota neznamená jen smlouvu na neurčito

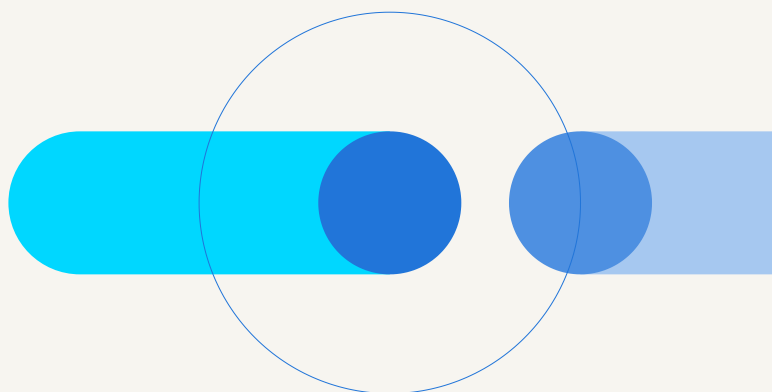
V roce 2026 získává pojem stabilita nový rozměr. Pro Čechy už nejde jen o „jisté místo“, ale především o včasnou a spolehlivou výplatu a celkové finanční zdraví zaměstnavatele. Podobně je na tom i vnímání benefitů, kde v prioritách zaměstnanců jednoznačně vítězí volný čas a prostor pro regeneraci.

Pohled na to, co je nejdůležitější, se ale napříč generacemi mění. Starší ročníky a mileniálové sázejí především na dny volna, zatímco mladší generace preferují investici do sebe sama a v nabídce výhod upřednostňují kariérní růst a vzdělávání.

## Proč zaměstnanci odcházejí?

V první polovině roku 2026 plánuje změnu zaměstnání 26 % pracujících. Pohled na to, co české zaměstnance k výpovědi nejčastěji vede, potvrzuje, že nejsilnějším argumentem pro změnu zůstává nedostatečné finanční ohodnocení, které více než polovina lidí vnímá jako nepřekonatelnou překážku. Kromě peněz však hraje roli i toxické pracovní prostředí a nekvalitní vedení. Starší generace jsou na přístup managementu mimořádně citlivé – špatný vztah s nadřízeným je pro ně častějším důvodem k výpovědi než pro jejich juniornější kolegy, zatímco mladé talenty vyžene spíše nudná náplň práce nebo chybějící perspektiva.

**Příjemné prostředí je sice klíčem k srdci kandidátů, ale talenty ve firmě dlouhodobě udrží jen férová odměna, kvalitní leadership a respekt k jejich individuálním potřebám.**



# vaše myšlenky a podněty.



rádi s vámi vše probereme.

Náš výzkum obsahuje mnoho detailních a zároveň komplexních poznatků. Velmi rádi vám ho lépe představíme, projdeme s vámi vše, co vás zajímá, podělíme se o náš pohled a zodpovíme všechny vaše případné dotazy.



randstad

The logo consists of a stylized white 'r' symbol above the word 'randstad' in a lowercase, sans-serif font. A vertical white line is positioned to the right of the 'r' symbol.

partner  
for  
talent.

[www.randstad.cz](http://www.randstad.cz)

